

# Jornada Informativa per a Nous/ves Coordinadors/es de centre

## Serveis Territorials a Lleida

19 d'octubre de 2009. 1a. sessió



Generalitat de Catalunya  
**Departament d'Educació**

# Jornada Informativa per a Nous/ves Coordinadors/es TAC de centre

## **Programa:**

Funcions de la coordinació TIC: Normativa curs 2009/10

La Comissió TAC. Normativa curs 2009/10

El Pla TAC

El Projecte 1:1

Suport a la coordinació d'informàtica: SAU i Help Desk

Suport a la coordinació d'informàtica: Webs de suport tècnic i atenció a l'usuari.

Suport a la coordinació d'informàtica: Seminaris i Jornades Tècniques

GEPSE: Gestió, Planificació i Seguiment d'Equipaments

PUC: Permisos d'Usuaris de Centre

Estructura de disc: Servidors estacions

La xarxa del centre

Seguretat a la xarxa del centre: l'antivirus PANDA

Restauració de màquines

“Congelació” de les màquines: El DeepFreeze

La Linkat 3

Les TAC i el curriculum

La Competència digital



# Funcions de la coordinació TAC de centre

Normativa curs 2009/10

## Funcions i activitats destacables

- Impulsar l'ús didàctic de les TIC en el currículum escolar i assessorar el professorat per a la seva implantació, així com orientar-lo sobre la formació en TAC, d'acord amb l'assessorament dels serveis educatius de la zona.
- Proposar a l'equip directiu els criteris per a la utilització i l'optimització dels recursos TIC del centre.
- Vetllar pel manteniment de les instal·lacions i els equipaments informàtics i telemàtics del centre, en coordinació amb el servei de manteniment preventiu i d'assistència tècnica.
- Assessorar l'equip directiu, el professorat i el personal d'administració i serveis del centre en l'ús de les aplicacions de gestió acadèmica i economicoadministrativa del Departament d'Educació.
- Aquelles altres que el director/a del centre li encomani en relació amb els recursos TIC que li pugui assignar el Departament d'Educació.



Generalitat de Catalunya  
**Departament d'Educació**

# La Comissió TAC de centre

Normativa curs 2009/10

A fi de potenciar l'ús educatiu de les TIC i assessorar l'equip directiu, el claustre i la comunitat educativa, és convenient que a cada centre es constitueixi una comissió TAC, formada per un membre de l'equip directiu, el coordinador/a TAC del centre i els coordinadors o professorat dels diferents cicles.

Aquesta comissió:

- Coordinarà la integració de les TAC en les programacions del professorat i en l'avaluació de l'alumnat, i promourà l'ús de les TAC en la pràctica educativa a l'aula.
- Vetllarà per l'optimització de l'ús dels recursos TAC del centre.
- Animarà a usar les TAC entre la comunitat educativa i les difondrà.



## La Comissió TAC de centre. Normativa curs 2009/10

La Comissió TAC tindrà cura dels aspectes normatius següents:

- Que s'utilitzi la instal·lació de programari en català per complir allò que estableix l'art. 20 de la Llei 1/1998, de 7 de gener, de política lingüística.
- Que es disposi de la llicència d'ús per a tot el programari que s'utilitzi en cadascun dels ordinadors del centre. En aquest sentit, l'adopció de programari lliure facilita l'ús i la difusió d'aplicacions TAC sense restriccions i amb ple respecte a la legalitat vigent.
- Que s'utilitzin habitualment formats basats en estàndards oberts a l'intercanvi de documents electrònics ([www.xtec.cat/guies/estandards](http://www.xtec.cat/guies/estandards)).
- Que els materials digitals publicats pel centre i accessibles en línia siguin respectuosos amb els drets d'autor. En aquest sentit es recomana l'adopció de llicències "Creative commons" ([www.xtec.cat/guies/cc](http://www.xtec.cat/guies/cc)), que faciliten la difusió i la compartició dels continguts a la xarxa, tot protegint-ne l'autoria.
- Que la pàgina web del centre incorpori la identificació gràfica adaptada al Programa d'Identificació Visual de la Generalitat de Catalunya ([www.xtec.cat/guies/imatge](http://www.xtec.cat/guies/imatge)).
- Que s'apliquin a la web del centre criteris d'accessibilitat ([www.xtec.cat/guies/accessibilitat](http://www.xtec.cat/guies/accessibilitat)).



## El Pla TAC (I) Normativa curs 2009/10

L'educació bàsica ha de proporcionar els instruments i les competències per aprendre a aprendre en un context digital mitjançant noves metodologies i continguts que aprofitin els recursos d'Internet per a l'aprenentatge i la generació compartida de coneixement.

L'abundància i la multiplicitat de les fonts d'informació disponibles a la xarxa comporten que totes les persones hagin de desenvolupar noves capacitats, destreses i criteris: és el que s'anomena competència digital, recollida als decrets de currículum.

La integració plena de les tecnologies en un centre educatiu es pot enfocar com un procés d'innovació i gestió del canvi que afecta, d'una banda, tots els seus integrants i, de l'altra, aspectes de funcionament: pedagògic, formatiu, organitzatiu i tecnològic. Per facilitar que aquest procés es desenvolupi de manera harmònica, és necessària una planificació a curt i a més llarg termini.



## El Pla TAC (II) Normativa curs 2009/10

Se suggereix el Pla TAC de centre com a instrument per formalitzar la governança de la tecnologia en el marc de l'autonomia de centre i del projecte educatiu. Amb aquest Pla TAC:

S'assignen responsabilitats compartides en la gestió de la tecnologia en el centre.

Es concreten les necessitats d'assessorament i formació.

Es planifiquen el desplegament i la inserció de les TIC en els àmbits educatius, administratius i comunicatius.

Es fa el seguiment i l'avaluació dels usos curriculars de les TAC.

Es defineixen les prioritats per a la dotació dels recursos tecnològics.

Es vetlla pel compliment de la normativa en els usos de la tecnologia, especialment en allò que s'estableix a la [Llei orgànica 15/1999, de 13 de desembre](#), de protecció de dades de caràcter personal (LOPD) i a la [Llei de propietat intel·lectual](#) (LPI).

S'estableix la presència del centre a Internet (portal del centre, plataforma virtual).

L'elaboració del Pla TAC de centre és en si mateix un mecanisme d'innovació. En aquest context, l'elaboració del Pla ha de proporcionar espais i temps per establir intercanvis entre el professorat per reflexionar, debatre, compartir i, en suma, per aprendre.

La implementació del Pla TAC de centre és un procés que requereix un impuls decidit per part de l'equip directiu i reclama el consens del claustre de professorat i la participació de tota la comunitat educativa.

A l'adreça <http://www.xtec.cat/recursos/tac/platac.pdf> s'hi pot trobar un document de treball al respecte, elaborat pel Departament d'Educació.



# El Projecte 1:1 (I)

## Objectius finals del projecte

1. Convertir l'ordinador en l'eina personal de treball dels alumnes
2. Proporcionar la gratuïtat del llibre de text a Catalunya basada en la utilització del format digital i el model 1:1 (1 alumne - 1 ordinador)
3. Subministrar la base per a l'educació dels alumnes en la “[vida en un món connectat](#)”
4. Situar Catalunya en el grup de països capdavanters en l'ús de les TIC a l'educació

Pàgina de l'IMAE <http://imae.wikispaces.com/Projecte+1x1>



Generalitat de Catalunya  
Departament d'Educació

# El Projecte 1:1 (II)

## Objectius pilots 2009/10

1. Explorar i avaluar comparativament les diferents alternatives tecnològiques disponibles al mercat.
  1. Millores efectives en els diferents camps
  2. Diferències operatives, dificultat de desplegament i utilització
  3. Avantatges comparatives
  4. Costos reals
2. Avaluar la problemàtica de desplegament.
3. Obtenir informació de “feed-back” consistent i fiable.
4. “Entrenar” el model operatiu per al molt previsible escenari de gratuïtat dels llibres de text via implantació del llibre digital, en l’horitzó 2010-11.
5. Donar la base per a una educació dels/les alumnes en la “[vida en un món connectat](#)” (projecte complementari d’aquest).
6. Llançar un clar missatge a la societat en relació a la utilització de la tecnologia en la educació i la gratuïtat del llibre digital.



# Suport a la coordinació de centre

**PUC**

Atenció a l'usuari

*Suport tècnic*

Suport preventiu

*Suport formatiu*

**GEPSE**



# Suport a la coordinació

Web d'atenció a l'usuari [http://www.xtec.es/at\\_usuari/index.htm](http://www.xtec.es/at_usuari/index.htm)



The screenshot shows the XTEC website interface. At the top, the address bar displays [http://www.xtec.cat/at\\_usuari/index.htm](http://www.xtec.cat/at_usuari/index.htm). The XTEC logo and the text "Xarxa Telemàtica Educativa de Catalunya" are visible. A navigation menu includes "Inici", "Agenda", "Correu", "Fòrum", "Mapa", and "Atenció a l'usuari/ària", with the latter highlighted in yellow and circled in red. On the left, a sidebar lists various services: "Escola oberta", "Projectes en xarxa", "Pràctica compartida", "Formació permanent", "Innovació i recerca", "Serveis educatius", "Webs de centres", "Estudis", and "Fòrum". The main content area is titled "Atenció a l'usuari/ària" and is organized into three sections: "Suport i manteniment (SAU)" containing "Avaries i Helpdesk", "GEPSE", and "Suport preventiu"; "Gestió usuaris" containing "Identificació XTEC" and "PUC"; and "Gestió acadèmica" containing "Suport a la gestió".

- Amb aquestes pàgines es vol donar resposta a les diferents necessitats que tenen els responsables de la coordinació dels centres i el professorat en general.
- Trobareu informació tècnica general i específica dels equipaments distribuïts, preguntes i respostes, accés a materials i informació tècnica, etc.



## Suport a la coordinació

### **Servei de suport tècnic, gestió i manteniment dels serveis i equipaments TIC. Servei d'Atenció a l'Usuari/ària (SAU)**

Us comuniquem que a partir de l'1 d'Octubre de 2009, a causa de la nova adjudicació dels diferents Serveis de suport tècnic, gestió i manteniment dels serveis i equipaments TIC del Departament d'Educació, aquests serveis seran proveïts per les següents empreses:

Servei d'Atenció a l'Usuari/ària (SAU) : **Telefònica**

Suport als Centres i Serveis Educatius:

Suport de proximitat als centres i serveis educatius (excepte Ciutat de Barcelona) : **T-Systems**

Manteniment d'equipaments informàtics: **T-Systems**



# Suport a la coordinació

## Servei de suport tècnic, gestió i manteniment dels serveis i equipaments TIC. Servei d'Atenció a l'Usuari/ària (SAU)

<p>Comunicació d'Avaries <a href="http://www.xtec.cat/gepse">http://www.xtec.cat/gepse</a></p> <p>902 532 100 De dilluns a divendres laborables de 08:00 a 20:00</p>	<p>La notificació d'avaries dels equips en garantia o en manteniment, es durà a terme preferentment a través de l'aplicatiu web del GEPSE.</p> <p>De forma alternativa, es poden comunicar les avaries utilitzant el telèfon del SAU.</p>
<p>Comunicació d'incidències i consultes al SAU</p> <p><a href="mailto:sau.educacio@gencat.cat">sau.educacio@gencat.cat</a></p> <p>902 532 100 De dilluns a divendres laborables de 08:00 a 20:00</p>	<p>El SAU atén incidències en els següents àmbits:</p> <ul style="list-style-type: none"><li>- Incidències de caràcter tècnic dels equipaments, xarxes i programes informàtics al sistema educatiu.</li><li>- Suport al treball amb les aplicacions d'us comú en el sistema educatiu, molt especialment en l'àmbit de gestió acadèmica.</li></ul>
<p>Línies i routers de la xarxa educativa</p> <p><b>SAU del Centre de Telecomunicacions</b> 900 701 444</p>	<p>Resolució de les avaries, incidències i gestions de les línies de banda ampla dotades pel Departament d'Educació (ADSL, punt a punt i connexió per satèl·lit).</p> <p>Properament aquest servei s'unificarà amb la resta de forma que totes les comunicacions d'incidències i gestions associades es realitzin mitjançant el SAU del Departament d'Educació.</p>



# PUC: Permisos i Usuaris de Centre

<http://www.xtec.cat/puc/>

Usuari: [REDACTED]

Gestions Centre	Permisos
<b>Permisos</b>	
Presentació	[REDACTED] CEIP [REDACTED]
Gestions	☰ Anual Primària
Ajuda	☰ Educampus
	☰ Gestió equips TIC <span>?</span>
	☰ Consulta formació professorat
	☰ Inscripcions centre
	☰ Formularis sol·licituds
	☰ Insitu

últim accés:  
10/10/08 12:31

GEPSE: <http://www.xtec.cat/gepse>

ATENCIÓ A L'USUARI/ÀRIA

Ajuda | Entrada

**GEPSE**  
Gestió  
Planificació  
i Seguiment  
d'Equips

gepse@xtec.cat

<http://www.xtec.net:8081/pls/dircent/home>

2 Formació Permanent

[REDACTED]

**Activitats de formació**

2500 [REDACTED]

- Inscripció d'activitats restringides a centre
- Consulta d'activitats del professorat

Suport preventiu a centres i serveis:

[http://www.xtec.es/suport\\_presencial/](http://www.xtec.es/suport_presencial/)

Support TIC Presencial: [REDACTED] · 2008-2009 · ST LLE

**Àrea TIC del Departament d'Educació**  
Suport TIC Presencial a centres i serveis educatius - Curs 2008-2009

Menú ▾

Tauler d'anuncis  
No hi ha cap anunci.

Imprimir

Quadre resum

Setembre 2008							Octubre 2008							Novembre 2008										
Di	Do	Di	Di	Dv	Ds	Dg	Di	Do	Di	Di	Dv	Ds	Dg	Di	Do	Di	Di	Dv	Ds	Dg				
1	2	3	4	5	6	7			1	2	3	4	5							1	2			
8	9	10	11	12	13	14			6	7	8	9	10	11	12			3	4	5	6	7	8	9
15	16	17	18	19	20	21			13	14	15	16	17	18	19			10	11	12	13	14	15	16
22	23	24	25	26	27	28			20	21	22	23	24	25	26			17	18	19	20	21	22	23
29	30								27	28	29	30	31					24	25	26	27	28	29	30

Visites programades      Visites programades      Visites programades



Generalitat de Catalunya  
Departament d'Educació

# PUC: Permisos d'Usuaris de Centre

<http://www.xtec.cat/puc/>

L'entorn PUC (Permisos i Usuaris de Centre) neix amb la voluntat de:

- Facilitar la utilització d'aquests serveis als usuaris responsables dels centres educatius.
- Incrementar la seguretat d'accés de manera que s'accedeixi amb identificadors personals i no genèrics, així es pot saber en cada moment qui hi accedeix.
- Facilitar que la direcció del centre delegui cada tasca a una persona o persones específiques sense necessitat de donar accés a la totalitat dels serveis.
- Crear un punt d'entrada unificat al conjunt de serveis coordinats amb el PUC.



## PUC: Permisos d'Usuaris de Centre

- El PUC té **dues** modalitats de funcionament complementàries segons l'identificador amb què s'accedeixi:
- Si s'accedeix amb l'identificador i paraula de pas del **centre** es podrà:
  - Delegar el permís d'accés als serveis a persones físiques que disposin d'identificador XTEC.
  - Revocar els permisos concedits.
  - Consultar el conjunt de permisos que el centre té delegats.
- Si s'accedeix amb l'identificador **personal** es podrà:
  - Conèixer el conjunt de permisos que té delegats per als diferents serveis.
  - Accedir-hi directament des del PUC com a portal d'entrada a cada un d'aquest serveis



# PUC: Permisos d'Usuaris de Centre

Accés com a centre

PERMISOS  
USUARIS  
CENTRE

2500 [redacted]

Opcions Usuaris / Permisos

Assignació Presentació Gestions Ajuda

últim accés:  
14/10/08 22:32

últim canvi:  
15/09/08 14:13

Usuari XTEC	DNI	Gestions	Permís
[redacted]	[redacted]	ANUAL EDU365 EQUIPAMENTS FORMACIÓ SUPORT	Escolliu Entorn
[redacted]	[redacted]	Insitu Educampus Formularis sol·licituds Anual Primària Inscripcions centre Consulta formació professorat Gestió equipaments TIC	

Assignar



## PUC: Permisos d'Usuaris de Centre. Serveis (I)

### EDU365

#### **0m Educampus**

El permís permet accedir a les tasques de gestió del centre dins l'Educampus i actualment, a donar d'alta als alumnes a l'edu365.com, prèvia autorització familiar.

### EQUIPAMENTS

#### **0m Gestor de continguts**

Aplicatiu per configurar els filtres al Gestor de continguts per controlar l'accés web a Internet des dels centres educatius.

#### **0m Gestió equipaments TIC**

L'aplicació GEPSE neix amb la voluntat de donar suport, mitjançant Internet, a tot el procés d'equipament als centres amb maquinari i programari. És un aplicatiu en evolució i a la fase inicial els centres tindran informació permanentment actualitzada d'allò que estan en procés de rebre, hauran de donar la conformitat sobre el material rebut i en els casos on hi hagi instal·lació realitzada per les empreses, validar-la.



## PUC: Permisos d'Usuaris de Centre. Serveis (II)

### FORMACIÓ

#### **071 Inscripcions centre**

Aquest permís permet realitzar les inscripcions a les activitats restringides dirigides al centre.

#### **071 Consulta formació professorat**

L'aplicació permet accedir a diverses informacions sobre les activitats de formació del professorat del centre organitzades per la SGTI i la SGFP. Es pot accedir al llistat d'activitats dirigides al centre i al llistat de persones del centre que han realitzat alguna activitat.

#### **071 Formularis sol·licituds**

L'aplicació permet accedir als formularis de sol·licitud d'activitats diverses. Actualment estan operatius els formularis de detecció de les necessitats de formació en centre.

### SUPORT

#### **071 Insitu**

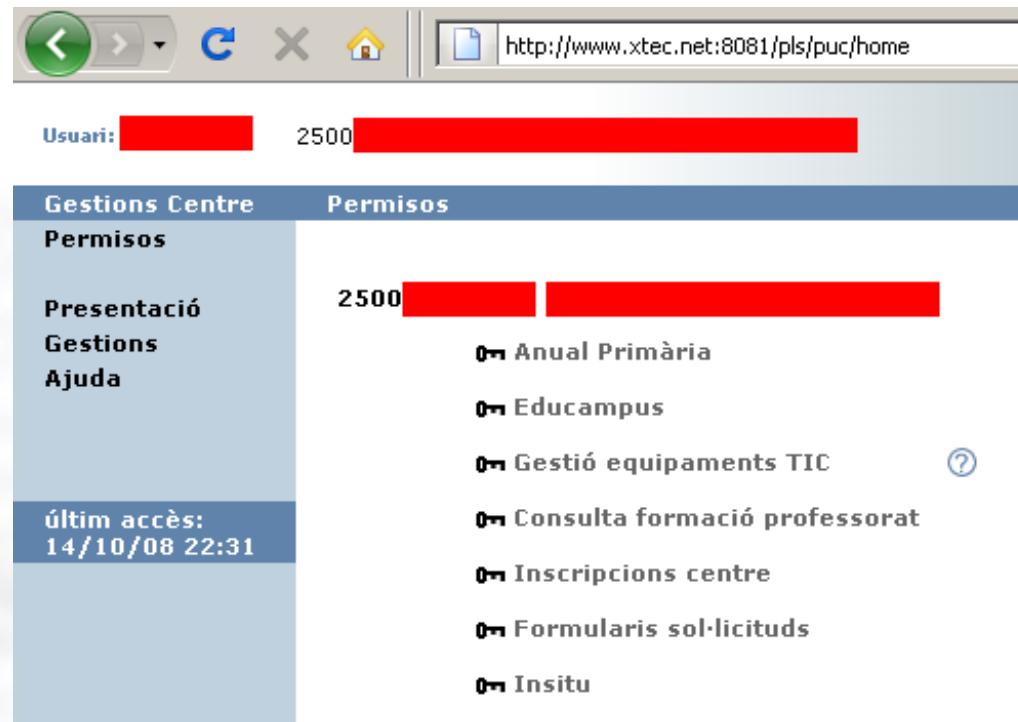
Planificador i validador de les visites al centre del tècnic/a de T-Systems.



# PUC: Permisos d'Usuaris de Centre

Accés com a Usuari

Listat de permisos accessibles des de PUC



Usuari: [redacted] 2500 [redacted]

Gestions Centre	Permisos
<b>Permisos</b>	
Presentació	2500 [redacted]
Gestions	<input type="checkbox"/> Anual Primària
Ajuda	<input type="checkbox"/> Educampus
	<input type="checkbox"/> Gestió equipaments TIC <span>?</span>
	<input type="checkbox"/> Consulta formació professorat
	<input type="checkbox"/> Inscripcions centre
	<input type="checkbox"/> Formularis sol·licituds
	<input type="checkbox"/> Insitu

últim accés:  
14/10/08 22:31



# GEPSE: Gestió, Planificació i Seguiment d'Equipaments

El GEPSE és un aplicatiu d'Internet que facilita la gestió dels equipaments TIC del centre:

- Facilita informació i el seguiment dels processos de dotació de les infraestructures i dels equips .
- Inventaria el material TIC del centre.
- Fa l'avís d'averies i el seu seguiment posterior.



# GEPSE: Gestió, Planificació i Seguiment d'Equipaments

Hi ha 2 àmbits d'actuació

Entorn GEPSE-HEURA

---

Selecció Tipus d'actuacions

---

Actuacions Cablatge

Projecte Heura

Resta d'Actuacions

GEPSE



# GEPSE: Gestió, Planificació i Seguiment d'Equipaments

## Procés de dotació (GEPSE | DOTACIONS)

- El **GEPSE** proporciona informació sobre les dotacions que estan planificades i en curs per al centre: dades de l'actuació i ítems que integren la dotació.
- Igualment, permet informar al sistema sobre la recepció d'ítems i la posterior instal·lació dels equipaments. Aquestes dues fases del procés tenen una gran importància per fer el seguiment de l'actuació i oferir un servei de qualitat als centres.
  1. Un cop s'ha rebut qualsevol material, cal informar el GEPSE (recepció d'ítems)
  2. Quan l'empresa ha instal·lat els equips, cal que s'informi el GEPSE sobre el desenvolupament i l'actuació de l'empresa
  3. El mateix sistema insereix els equips instal·lats a l'inventari del GEPSE.



# GEPSE: Gestió, Planificació i Seguiment d'Equipaments

## Inventari (GEPSE | INVENTARI)

- L'inventari del GEPSE permet portar el control dels equipaments TIC de què disposa el centre.
- Els equips inclosos a l'inventari del GEPSE poden disposar de manteniment gratuït per al centre, segons els contractes establerts entre el Departament d'Educació i les empreses.
- Possibilita els avisos d'avaría i informació a les empreses que han de fer la reparació dels equips.
- Igualment, permet el seguiment de les avaries, historial d'aquestes i la seva resolució.

[Més informació](#)



# GEPSE: Gestió, Planificació i Seguiment d'Equipaments

## Inventari (GEPSE | INVENTARI)

- La relació dels productes, preus i referències de les empreses adjudicatàries del catàleg 2008/2009 està disponible a l'opció Gestor de recursos: [enllaç directe](#) . S'actualitzarà a mesura que es disposi de més informació.
- Els contractes signats amb aquests proveïdors preveuen l'adquisició directa per part dels centres amb serveis i tarifes de preus idèntiques a les compres que fa el Departament.
- Actualització : [Criteris de Manteniment d'equipament TIC](#) ( Març 2009 )
- Gestor de Recursos.
  1. [Tutorial](#) Documentació Codis d'activació PANDA2009.
  2. Eines de copia / restauració . ([Guia](#) )
- Enllaços : [Web de Suport Tècnic \( Atenció a l'usuari/ària \)](#)



## PUC: Suport preventiu (Insitu)

El Departament d'Educació posa a l'abast dels centres i serveis educatius un servei de **suport tècnic** per tal d'ajudar als responsables TIC dels centres i serveis en les tasques de manteniment de l'equipament informàtic. Aquest servei es concreta en visites periòdiques d'un especialista en TIC a cada centre / servei.

Des del PUC, la direcció dels centres ha d'haver autoritzat al coordinador TIC per poder accedir a l'aplicació ***Suport Preventiu*** pel seguiment de les visites i, des del PUC o d'aquesta pàgina, accedir-hi. Per poder autoritzar l'accés a l'aplicació cal escollir la gestió ***SUPPORT*** i el permís ***Insitu***.



## PUC: Suport preventiu (Insitu)

Des de l'opció **Visites programades**, cada centre podrà consultar la previsió de visites així com la relació de tasques portades a terme en les visites realitzades. El calendari mostra una breu informació sobre la visita.

Atesa l'elevada quantitat de visites que es realitzen, i la dificultat de combinar els horaris associats a les mateixes, us preguem que, en la mesura del que sigui possible, us ateneu a les propostes contingudes en l'aplicació per a la realització de les visites de suport planificat, de forma que el coordinador TIC de centre pugui facilitar que el tècnic faci la seva feina tot i, en moltes ocasions, no poder-lo acompanyar en el seu desenvolupament. Agraïm la vostra comprensió en relació a aquest tema, en atenció a l'interès col·lectiu d'un servei adreçat a la totalitat dels centres docents i serveis educatius.

Només en cas d'impossibilitat total per la realització de la visita, us preguem que ho comuniquem a l'Empresa través d'un missatge al **Tauler d'anuncis** de l'aplicació, al menys dos dies abans de la seva realització.



## PUC: Suport preventiu (Insitu)

En l'aplicació *Suport Preventiu* trobareu la relació de tasques que el tècnic pot realitzar durant la visita als centres. Aquestes tasques inicials s'han seleccionat entre les prioritats que els propis centres han manifestat durant la primera visita ja realitzada.

Algunes d'aquestes tasques són:

- **Revisió** dels **elements de connectivitat i xarxa local**, amb la finalitat d'optimitzar el funcionament de la xarxa amb els components actualment disponibles, i diagnosticar eventuais canvis que puguin practicar-se quan les circumstàncies ho permetin.
- **Revisió** dels protocols de realització de **còpies de seguretat** que actualment es practiquen al vostre centre. A través d'aquesta revisió es pretén recomanar i ajudar a possibilitar la realització de les pràctiques més adequades en aquest àmbit d'actuació.
- **Revisió** dels protocols de **seguretat lògica**: Disposició de codis d'usuaris i d'assignació de recursos de xarxa associats als diferents nivells de tasques que es realitzen al vostre centre. A través d'aquesta revisió es pretén recomanar i ajudar a possibilitar la realització de les pràctiques més adequades en aquest àmbit d'actuació.



## PUC: Suport preventiu (Insitu)

Des del **Tauler d'anuncis** de l'aplicació cada centre podrà contactar amb el responsable territorial del Departament d'Educació per fer-li arribar els comentaris i suggeriments que cregui oportuns.

Un cop realitzades les visites, us preguem que confirmeu la realització efectiva de les mateixes en l'aplicació *Suport Preventiu*, a fi de permetre el seguiment adequat de l'actuació. La confirmació es farà efectiva al clicar el botó **Validar** de cada visita, entenent que validar vol dir **Certificar la visita (dia i franja horària) i donar-se per assabentat de les tasques realitzades**.

En cada visita es realitzarà aquella o aquelles actuacions que siguin més pertinents en funció de les necessitats del centre, podent-se igualment realitzar d'altres actuacions específiques que el centre precisi i sigui possible de dur a terme en el moment de la visita.



# PUC: Suport preventiu (Insitu)

Suport TIC Presencial:

2008-2009

## Àrea TIC del Departament d'Educació

Suport TIC Presencial a centres i serveis educatius - Curs 2008-2009

Administració - Departament

Menú

Suport

Pendents de validació

Actuacions (visites)

Dades del centre o servei

« Octubre »: Visites pendents

« Octubre »: Visites resoltes

Anterior: Visites pendents

Anterior: Visites resoltes

Imp Posterior: Visites programades

### Tauler d'anuncis

No hi ha cap anunci.

### Quadre resum

Setembre 2008						
Di	Dm	Dc	Dj	Dv	Ds	Dg
1	2	3	4	5	6	7
8	9	10	11	12	13	14
15	16	17	18	19	20	21
22	23	24	25	26	27	28
29	30					

Visites

Octubre 2008						
Di	Dm	Dc	Dj	Dv	Ds	Dg
		1	2	3	4	5
6	7	8	9	10	11	12
13	14	15	16	17	18	19
20	21	22	23	24	25	26
27	28	29	30	31		

Visites

Novembre 2008						
Di	Dm	Dc	Dj	Dv	Ds	Dg
					1	2
3	4	5	6	7	8	9
10	11	12	13	14	15	16
17	18	19	20	21	22	23
24	25	26	27	28	29	30

Visites



Generalitat de Catalunya  
Departament d'Educació

# Suport a la coordinació



Adreça  http://www.xtec.cat/at\_usuari/index.htm

**XTEC** Xarxa Telemàtica Educativa de Catalunya

Mapa **Atenció a l'usuari/ària** Contacta

**Informació tècnica**

- Web de suport tècnic
- Eines de suport
- Suport tècnic al Windows XP
- Portal Linkat
- Espai Macker
- Projecte IntraWeb

**Guies**

- Guies de Windows
- Guies de Linkat
- Guies d'Internet
- Guies de programari lliure
- Projecte Heura
- Preguntes freqüents d'Internet
- Servei RSS XTEC

**Antivirus**

- Documentació i suport

Web de suport tècnic:

<http://www.xtec.es/formaciotic/suport/>

Eines de suport:

<http://www.xtec.cat/formaciotic/dvdformacio/eines.htm>



Generalitat de Catalunya  
**Departament d'Educació**

# Suport a la coordinació

## Suport formatiu i d'intercanvi:

- **Seminaris STAC.**- Cada SE informarà en la seva pàgina web.

Els **seminaris** són un dels suports principals a la coordinació i ús de les TAC als centres.

Són un dels canals de comunicació amb els centres per donar a conèixer les novetats, proposar temes de formació, de reflexió i/o treball, i possibilitar l'intercanvi d'experiències en l'aplicació de les TAC.

Els seminaris estan formats per equips permanents agrupats per zones. Cada seminari fa entre 3 i 5 sessions anuals. Habitualment el/la coordiador/a del seminari és un professor/a en actiu, coneixedor/a de l'aplicació de les TAC als centres. Constatar l'existència d'un Seminari 1:1.



# Suport a la coordinació

## Suport formatiu i d'intercanvi:

- **Jornades Tècniques:**

<http://www.xtec.cat/formaciotic/jornades/index.htm>

Són sessions formatives, que ocupen habitualment una jornada, per treballar i aprofundir diferents aspectes relacionats amb el maquinari i el programari, així com la seva utilització al centre.

Properes Jornades Tècniques 2009/10

**Linkat 3:** dilluns, 26 d'octubre de 2009

- **Materials dels Cursos de formació:**

<http://www.xtec.cat/formaciotic/dvdformacio/index.htm>



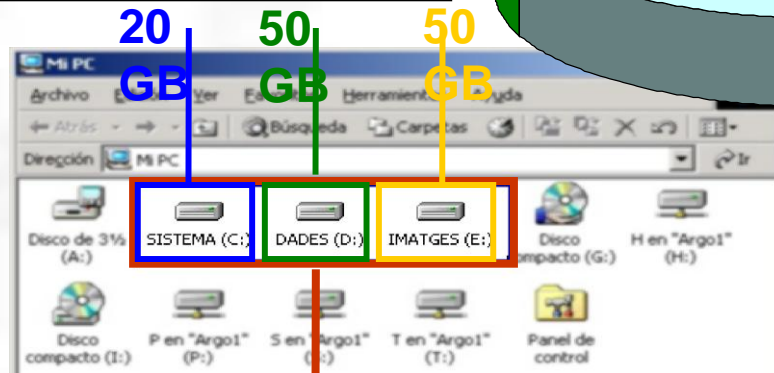
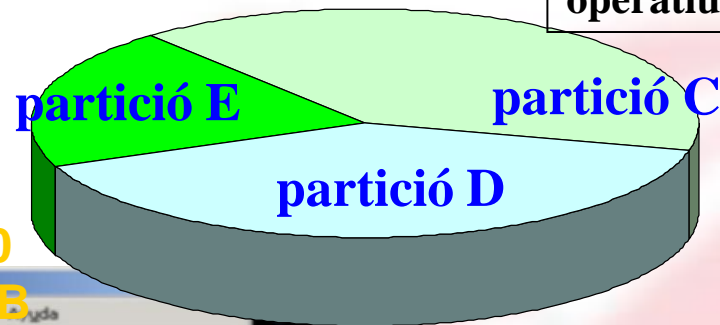
# Estructura de disc: servidors

- Els servidors, per organitzar els fitxers al disc dur, fan servir el que s'anomena **particions**. Les particions divideixen el disc dur en àrees independents que funcionen com si es tractés d'un disc independent.

Als servidors de les aules d'informàtica habitualment es fan tres particions:

**E:** s'hi guarden les còpies de seguretat de les unitats C i D, així com les imatges de CD virtuals.

**C:** destinada a contenir el programari convencional de la màquina: sistema operatiu, aplicacions locals...



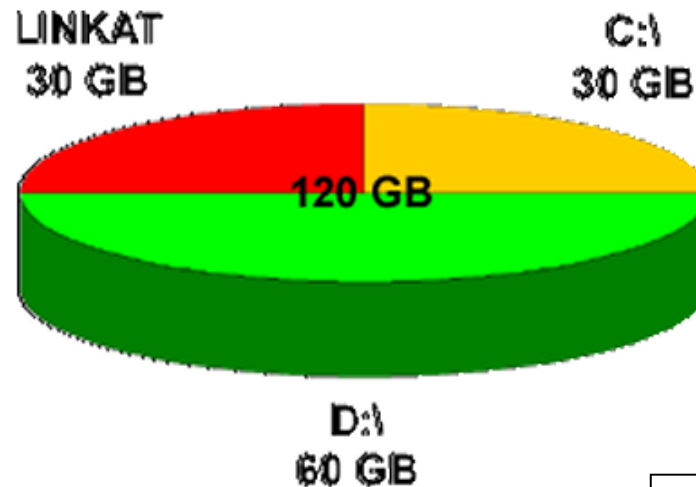
**D:** s'hi recullen els recursos compartits: carpeta amb el programari educatiu S:, carpeta per als documents dels alumnes T:, i carpeta per als documents del professorat P:



# Estructura de disc: estacions

A les estacions de les aules d'informàtica habitualment es fan dues particions:

**E: (Ext3)** Partició destinada al sistema operatiu Linkat i al programari associat.



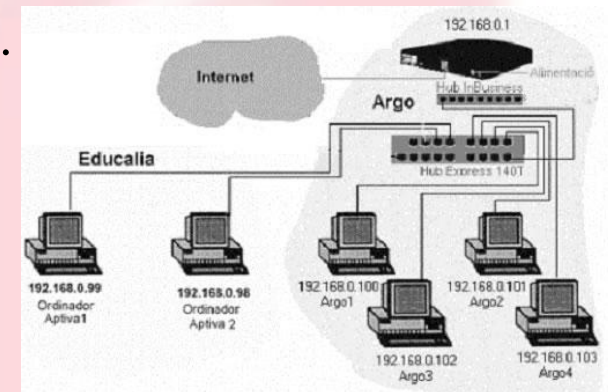
**C:** Partició destinada al sistema operatiu Windows XP i al programari associat.

**D:** Partició on es troben la carpeta Els meus documents de l'estació i les imatges Ghost de l'equip.



# La xarxa del centre

- La xarxa és un conjunt d'ordinadors i d'altres dispositius que es connecten entre si per compartir informació, recursos i serveis. Per fer-ho es necessiten targetes de xarxa, cables i programari.
- La connexió dels ordinadors en xarxa permet compartir recursos entre les diferents estacions de treball i simplificar el manteniment dels equips i la instal·lació de nous programes. Els recursos compartits són bàsicament de dos tipus: **impressores** i **unitats d'emmagatzematge** (discs durs, unitats de CD-ROM, DVD).
- Els ordinadors s'identifiquen a la xarxa mitjançant un nom i un número (adreça IP), que ha de ser diferent per a cadascun d'ells.



## La xarxa del centre: adreces

A les aules Argo els ordinadors s'anomenen:

<b>Xarxes de primària</b>		<b>Xarxes de secundària</b>	
<b>Nom de la màquina</b>	<b>Número IP</b>	<b>Nom de la màquina</b>	<b>Número IP</b>
<b>Argo1</b>	<b>192.168.0.100</b>	<b>S-02</b>	<b>192.168.0.202</b>
<b>ArgoX</b>	<b>192.168.0.xxx</b>	<b>S-03</b>	<b>192.168.0.203</b>
<b>Aptiva1</b>	<b>192.168.0.99</b>	<b>E-11</b>	<b>192.168.0.11</b>
<b>Aptiva2</b>	<b>192.168.0.98</b>	<b>E-x</b>	<b>192.168.0.xxx</b>
<b>Argo0</b>	<b>192.168.0.90</b>	<b>Jet direct o impressores que el tenen incorporat</b>	<b>192.168.0.9</b> <b>192.168.0.222</b>
<b>Router</b>	<b>192.168.0.1</b>	<b>Router</b>	<b>192.168.0.1</b>



# La xarxa del centre: recursos compartits

- Les estacions, en posar-se en marxa, executen el programa **UNITATS.BAT** o **XARXA.BAT**, que es troba a la carpeta **Xarxa** del recurs \\ARGO1\S per connectar les lletres d'unitat a recursos compartits.

Els recursos compartits a la xarxa són:

**S:** conté el programari, els materials i les activitats que han d'estar disponibles per a totes les estacions, però protegides d'escriptura.

**T:** la seva finalitat és la de guardar tots els fitxers dels alumnes del centre. Té un accés lliure per a qualsevol usuari/ària. No és la més adequada per desar el treball del professorat.

**P:** aquesta unitat serveix per desar els documents del professorat del centre sent accessible, únicament, per a l'usuari **prof**.

**H:** en l'actualitat, aquesta unitat direcciona la unitat de DVD del servidor.

**Aplixarxa:** és el recurs on s'enregistren les dreceres del programari d'aplicacions que es fan servir per xarxa.

**Imatges.cd:** haurà de contenir el magatzem d'imatges de CD virtual per al programari que permeti aquest tipus de treball.



## La xarxa del centre: usuaris

Per fer servir les màquines, iniciant una sessió o accedint a un recurs, cal identificar-se emprant un dels usuaris registrats a l'ordinador.

USUARI	GRUP D'USUARIS	CONTRASENYA	DESTINATARIS	Etapa
argo	usuaris avançats	sense contrasenya	alumnes i accessos en general	EP
alum-01	usuaris avançats	sense contrasenya	alumnes i accessos en general	ES
prof	usuaris avançats	prof	professorat	EP
prof-01	usuaris avançats	prof-01	professorat	ES
super	administradors	(xx)coord	coordinació d'informàtica	EP / ES
suport	administradors	suport	coordinació d'informàtica	EP



## Seguretat a la xarxa del centre

- La seguretat és un tema complex.
- La interconnexió dels equips informàtics aporta grans avantatges, però també comporta determinats riscos que cal conèixer per prevenir-los.
- Hi ha diferents tipus d'incidències que poden patir els ordinadors, les més freqüents són els virus i canvis de configuració. I en altre ordre de coses, els robatoris.

### Què és un virus?

- És un programa informàtic.
- És capaç de copiar-se a si mateix.
- Provoca diferents efectes, en ocasions nocius, i d'altres molèsties.
- Cal que es carreguin en memòria (que s'executin).



# Seguretat a la xarxa del centre

## Com es transmeten els virus?

- Els virus, tradicionalment, empraven discos i programes, per escampar-se i contaminar nous sistemes. El correu electrònic, en l'actualitat, és una de les formes principals per a la seva extensió.

## Per protegir-se contra els virus cal:

- fer servir un antivirus que s'actualitzi.
- tenir uns bons hàbits de treball amb l'ordinador.

[Més informació sobre el tema](#)



# Seguretat a la xarxa del centre

## Normes bàsiques de protecció contra els virus informàtics

- Tingueu actualitzar l'antivirus. L'antivirus s'ha d'actualitzar directament i diàriament des d'Internet.
- És necessària la revisió periòdica i sistemàtica del disc dur de l'ordinador amb un detector de virus.
- Abans de fer servir disquets, és molt recomanable efectuar una comprovació amb algun detector de virus.
- Els programes dubtosos s'han de posar en un “equip en quarantena”.
- Desconnecteu de la xarxa l'ordinador infectat de virus.
- Verifiqueu la presència de programes espies a l'ordinador.
- L'antivirus ha de controlar els fitxers i correu entrant i sortint.
- No executeu directament arxius baixats des del vostre navegador d'Internet.



# Seguretat a la xarxa del centre: l'antivirus PANDA

- Els centres disposen de la llicència del Panda Antivirus, això permet disposar de les diferents solucions de Panda per a la protecció dels equips.
- Els servidors que treballen amb el sistema operatiu Windows 2000 Server, fan servir el Panda administrator.
- Les estacions connectades a Internet, habitualment es treballa amb el Panda Titanium.

## Aspectes a tenir present:

- Mantengueu activa la protecció permanent. Es coneix per la icona de l'antivirus a la barra de tasques
- Cal assegurar-se de tenir configurada l'actualització automàtica de l'antivirus.

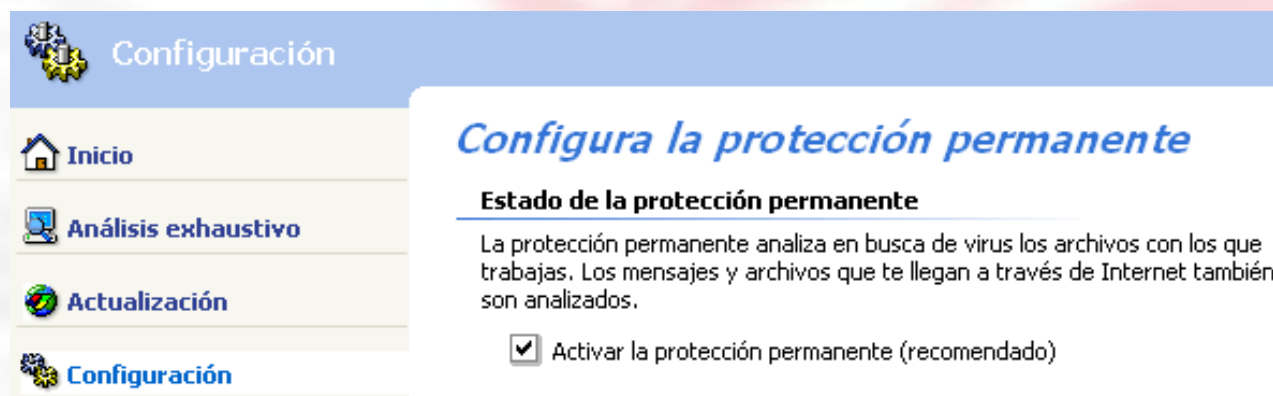


# Seguretat a la xarxa del centre: l'antivirus PANDA

Per configurar la protecció permanent i l'actualització automàtica de l'antivirus, cal desplegar la finestra del Panda.

## Configuració de la protecció permanent

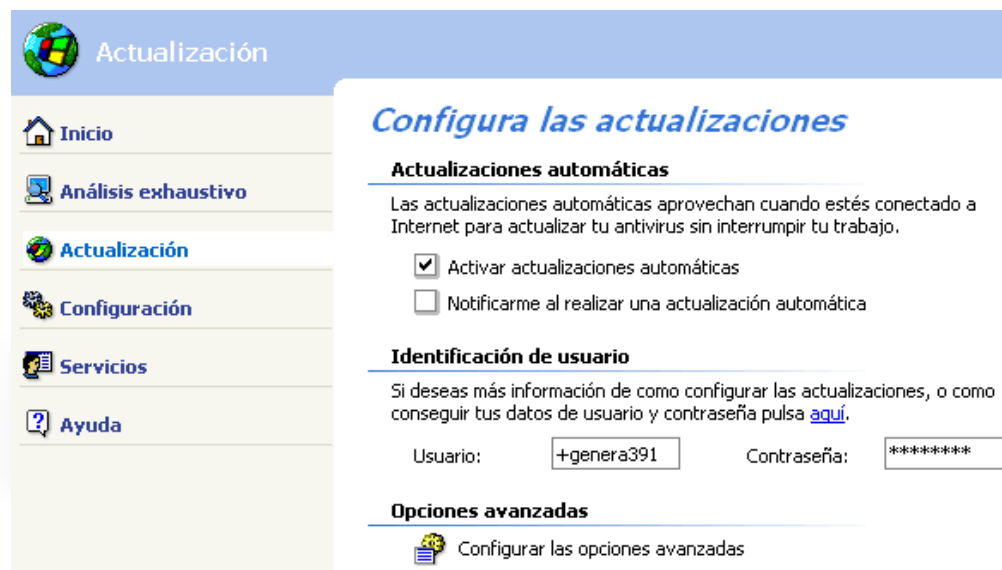
- Seleccioneu a l'esquerra l'opció de configuració i activeu, si és necessari, l'opció d'activar la protecció permanent



# Seguretat a la xarxa del centre: l'antivirus PANDA

## Configuració de l'actualització automàtica

- A l'opció d'actualització, activeu l'opció d'actualitzacions automàtiques. Assegureu-vos que l'usuari està correctament posat i la contrasenya corresponent també.



# Seguretat a la xarxa del centre

- Adreces on es pot aconseguir informació relacionada amb la seguretat

[Pàgina Antivirus XTEC](#)

[PandaSoftware](#)

[Enciclopèdia de virus](#)



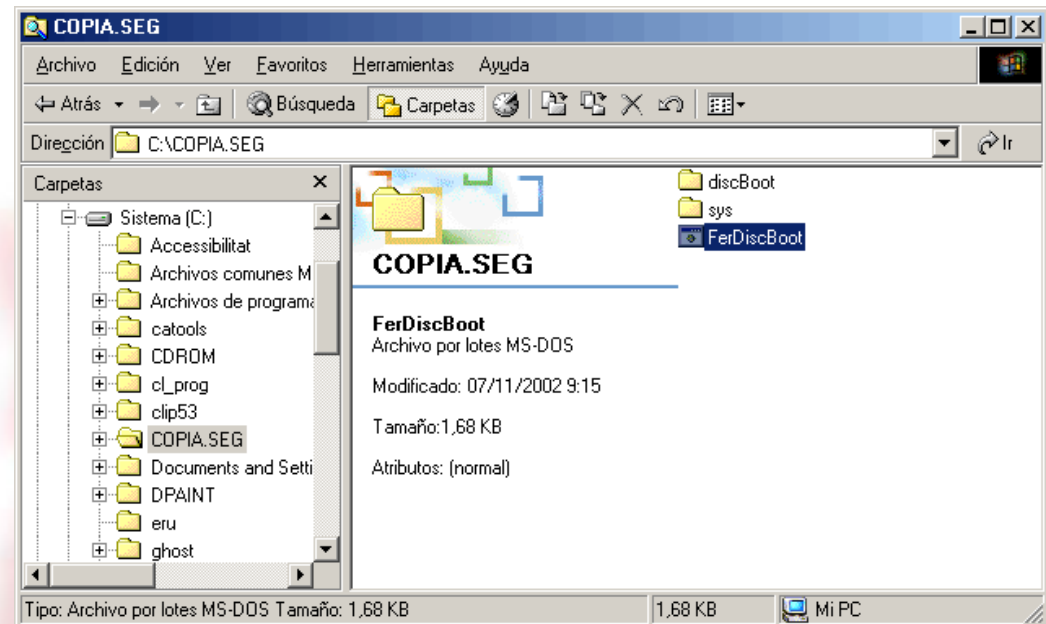
## Restauració de màquines

- Les imatges per a la clonació de màquines permeten disposar d'un sistema que facilita la recuperació de les dades o de l'equip en situacions d'infecció de virus o desconfiguració del sistema.
- La creació de les imatges per a la clonació i la recuperació d'aquestes imatges es fa emprant el programa Ghost.
- Hi ha un disquet per a les operacions de creació de les imatges i recuperació a les estacions i un altre per a les operacions amb el servidor.
- Aquests disquets arrenquen l'ordinador i permeten, d'una manera senzilla, posar en marxa el procediment que interressi.
- Al [document](#) de la Tercera Jornada Tècnica de Primària del curs 2003/2004 (pàgina 5 i següents), trobareu informació detallada sobre aquests processos.



# Restauració de màquines: creació del disquet d'arrencada per a còpies de seguretat

- El disquet de restauració del servidor, es fa amb el programa **FerDiscBoot.bat** que es troba al servidor.
- El disquet de restauració de les estacions es fa amb el programa **FerDiscBoot.bat** que es troba en alguna de les estacions.



# Restauració de màquines: el disquet d'arrencada per a còpies de seguretat: **SERVIDOR**

- Es reinicia l'equip, havent inserit prèviament, el disquet creat amb el programa **FerDiscBoot.bat** del servidor.
- Amb aquest disquet es pot, crear una imatge de la partició C i D del servidor.
- Recuperar les imatges que estan enregistrades al mateix ordinador.
- Recuperar les imatges que estan enregistrades en CD-ROM.
- Un cop heu seleccionat l'opció triada i respostes les preguntes de confirmació s'inicia el procés de manera automàtica.

```
. AQUEST DISQUET SERVEIX PER A REALITZAR:
.
. CREAM IMATGES DE SEURETAT
.
.   1. DE LA UNITAT C      ES GUARDARA A E:\COPIA.SEG\C_UNIT
.   2. DE LA UNITAT D      ES GUARDARA A E:\COPIA.SEG\D_UNIT
.
. RESTAURAR IMATGES DE SEURETAT <ESBORRARA TOT EL CONTINGUT DE LA UNITAT>
.
.   3. DE LA UNITAT C      DES DE E:\COPIA.SEG\C_UNIT
.   4. DE LA UNITAT D      DES DE E:\COPIA.SEG\D_UNIT
.
.   5. DE LA UNITAT C      DES DE CD-ROM
.   6. DE LA UNITAT D      DES DE CD-ROM
.
. Abandonar el programa
.
.   7. SORTIR
.
. -----
.
. Premeu el numero associat a l'opcio desitjada
.
[1,2,3,4,5,6,7]?_
```



# Restauració de màquines: el disquet d'arrencada per a còpies de seguretat: ESTACIONS

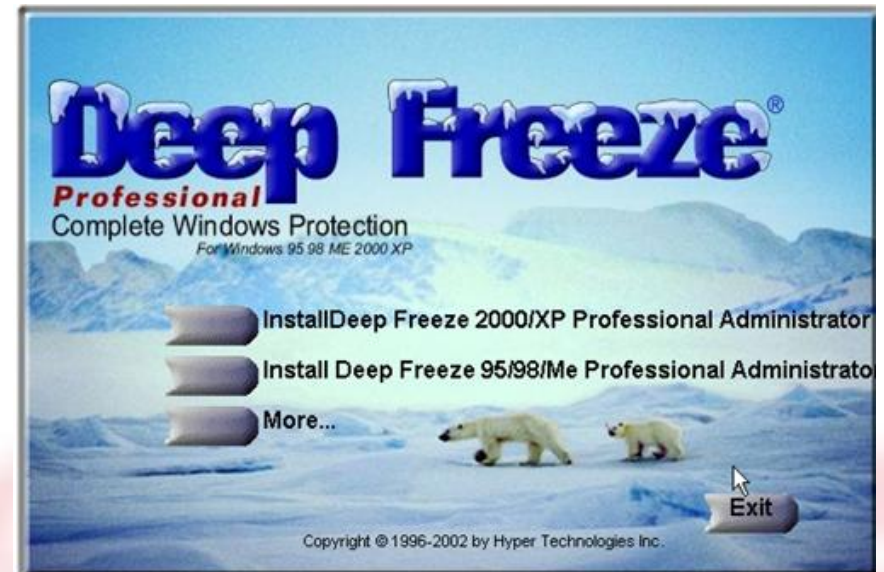
- Es reinicia l'equip, havent inserit prèviament, el disquet creat amb el programa **FerDiscBoot.bat** d'alguna de les estacions.
- Amb aquest disquet es pot, crear una imatge de la partició C de l'estació.
- Recuperar la imatge que és enregistrada al mateix ordinador.
- Recuperar una imatge enregistrada en CD-ROM.
- Un cop heu seleccionat l'opció triada i respones les preguntes de confirmació s'inicia el procés de manera automàtica.

```
-----  
AQUEST DISQUET SERUEIX PER A REALITZAR TRES OPERACIONS :  
1. CREAM UNA COPIA DE SEGURETAT DEL DISC C, QUE QUEDARA GUARDADA  
A LA CARPETA COPIA.SEG DE LA UNITAT D:  
2. ESBORRAR EL CONTINGUT ACTUAL DE LA UNITAT C: I RESTAURAR-HI LA  
IMATGE DE LA ULTIMA COPIA DE SEGURETAT GUARDADA A D:\COPIA.SEG  
3. ESBORRAR EL CONTINGUT ACTUAL DE LA UNITAT C: I RESTAURAR-HI LA  
IMATGE DES DE LA UNITAT DE CD-ROM  
4. Abandonar el programa  
-----  
ESCRIVIU "1" PER A CREAM LA COPIA  
"2" PER A RESTAURAR DES DE LA COPIA DEL DISC DUR  
"3" PER A RESTAURAR DES DE LA UNITAT DE CD-ROM  
"4" ABANDONAR  
[1,2,3,4]?
```



# “Congelació” de les màquines: El DeepFreeze

- El Deep Freeze és un programa que ens permet “congelar” la **configuració** del sistema. Qualsevol modificació que es produeixi en la configuració que nosaltres hem decidit que ha de tenir l’ordinador (fons de pantalla, disposició de les icones de l’escriptori, programari instal·lat, versions de controladors de maquinari...) desapareix en reiniciar l’ordinador.



- Qualsevol **modificació** que es produeixi en l’ordinador serà **ignorada** a la pròxima arrencada del sistema operatiu i la màquina serà **restaurada** a la situació prèvia, de manera transparent, és a dir, sense cap intervenció per part de l’usuari ni possibilitat d’impedir-ho.
- Materials de formació de Deep Freeze  
[http://www.xtec.net:8081/pls/suptec/pq\\_pantalla.p\\_prelink?p\\_id=13848](http://www.xtec.net:8081/pls/suptec/pq_pantalla.p_prelink?p_id=13848)



# La Linkat 3

La **Linkat** és la distribució educativa de GNU/Linux que ofereix el Departament d'Educació amb la finalitat de poder proveir l'accés a un sistema operatiu completament lliure.

Forma part d'una actuació del Departament d'Educació per impulsar l'ús del programari lliure que comporta, entre altres avantatges, l'extensió de l'alfabetització digital respectant la legalitat, la promoció dels principis del treball col·laboratiu, tan necessaris perquè la societat del coneixement avanci pels camins de la garantia de la igualtat d'oportunitats i l'efectiva llibertat de tria al mercat.



# Les TAC i el currículum

*“Cal adaptar el currículum de tots els ensenyaments, revisar-los d'acord amb els nous perfils de coneixement que demana la societat de la informació, incorporar-hi les TIC i fer explícites les aportacions d'aquestes tecnologies, especialment amb relació als procediments informacionals.”*



## Currículum 2007

**Publicació del Decret d'ordenació dels ensenyaments de l'educació primària**

**Publicació del Decret d'ordenació dels ensenyaments de l'educació secundària obligatòria**



Generalitat de Catalunya  
**Departament d'Educació**

# La Competència digital (I)

## Tractament de la informació i competència digital

El tractament de la informació i la competència digital implica anar desenvolupant metodologies de treball que afavoreixin que els nois i les noies puguin esdevenir persones autònomes, eficaces, responsables, crítiques i reflexives en la selecció, tractament i utilització de la informació i les seves fonts, en diferents suports i tecnologies. També ha de potenciar les actituds crítiques i reflexives en la valoració de la informació disponible, contrastant-la quan calgui, i respectar les normes de conducta acordades socialment per regular l'ús de la informació.

Transformar la informació en coneixement exigeix el domini de les destreses relacionades amb el raonament per organitzar-la, relacionar-la, analitzar-la, sintetitzar-la i fer inferències i deduccions de distint nivell de complexitat; en definitiva, comprendre-la i integrar-la en els esquemes previs de coneixement.



# La Competència digital (II)

## Tractament de la informació i competència digital

Significa, així mateix, comunicar la informació i els coneixements adquirits emprant, de manera creativa, recursos expressius que incorporin, no solament diferents llenguatges i tècniques específiques, sinó també les possibilitats que ofereixen les tecnologies de la informació i la comunicació.

Aquesta competència, que anomenem digital, també suposa emprar les TIC com a eina en l'ús de models de processos: matemàtics, físics, socials, econòmics o artístics; processar i gestionar adequadament informació abundant i complexa; resoldre problemes reals; prendre decisions; treballar en entorns col·laboratius ampliant els entorns de comunicació, per participar en comunitats d'aprenentatge formals i informals; i generar produccions responsables i creatives.



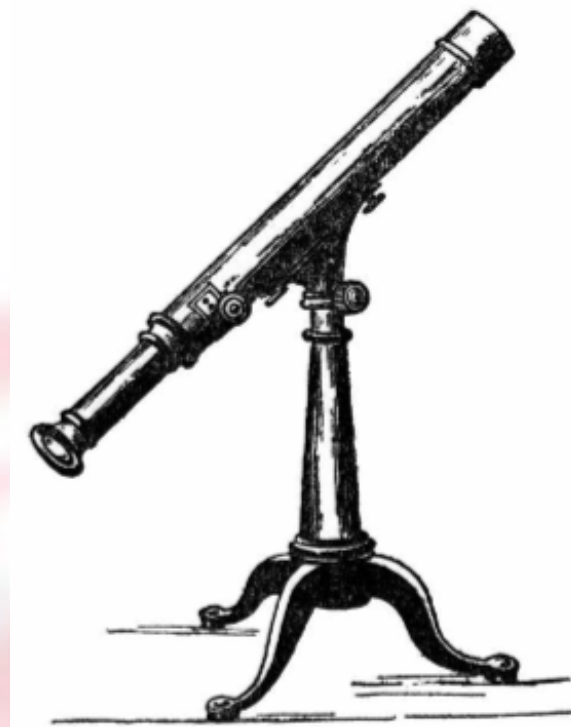
# La Competència digital (III)

## Competències TAC professorat

- Desenvolupar activitats d'ensenyament / aprenentatge que integrin les TIC.
- Adquirir esperit crític per seleccionar els usos i aplicacions educatives de les TIC més apropiades.
- Ser capaç de treballar les dimensions de la competència digital en diferents contextos.
- Identificar les pròpies necessitats formatives, les actituds i el nivell personal d'integració TIC.



## La Competència digital (IV)



# Competència comunicativa lingüística i audiovisual

La Competència lingüística i audiovisual és saber comunicar oralment (conversar, escoltar i expressar-se) per escrit i amb els llenguatges audiovisuals, fent servir el propi cos i les tecnologies de la comunicació (anomenada competència digital), amb gestió de la diversitat de llengües, amb l'ús adequat de diferents suports i tipus de text i amb adequació a les diferents funcions.

Per tot això, aquesta competència és essencial en la construcció dels coneixements i pensament social crític, en el tractament de la informació (tècniques per memoritzar, organitzar, recuperar, resumir, sintetitzar, etc) i el domini dels recursos comunicatius específics de les diverses àrees que han de facilitar la comunicació del coneixement i compartir-lo.

Cal tenir en compte que aquesta construcció del coneixement, es pot presentar amb l'ús de llenguatges audiovisuals que, en l'àmbit de la divulgació de determinades disciplines, tenen uns codis que cal reconèixer, i també cal contemplar que poden aparèixer en suport paper o digital, cosa que els confereix unes formes diferents que s'han de considerar en el procés d'aprenentatge.



# Competència comunicativa lingüística i audiovisual

En síntesi, el desenvolupament de la competència lingüística i audiovisual suposa el diferent domini de llengües, tant oralment com per escrit, en múltiples suports i amb el complement dels llenguatges audiovisuals en varietat de contextos i finalitats, com a eina per aprendre a aprendre.



# Jornada Informativa per a Nous/ves Coordinadors/es TIC

*Molt més important que aprendre tecnologia és aprendre amb la tecnologia, aprendre a saber utilitzar la informació i aprendre a treballar en el nou entorn.*

*En aquest context, doncs, el repte és ensenyar a aprendre.  
(Catalunya en Xarxa. Pla estratègic per a la societat de la informació)*



# Àrea TIC / Servei TAC

## Serveis Territorials de Lleida

Els assessors TAC i gestors TIC dels Serveis Territorials són:

Àngel Solans      [asolans@xtec.cat](mailto:asolans@xtec.cat)

Juanjo Gené      [jgene1@xtec.cat](mailto:jgene1@xtec.cat)

Lluís Palacín      [lpalacin@xtec.cat](mailto:lpalacin@xtec.cat)

19 d'octubre de 2009



Generalitat de Catalunya  
**Departament d'Educació**