

WIKI!

Una wiki és, essencialment, una pàgina web que permet que els usuaris canviïn el contingut a través de la pròpia pàgina web. Com en tantes altres coses d'internet, les wikis van ser en els seus inicis, fa poc més de deu anys, instruments que utilitzaven científics i enginyers per a crear bases de dades documentals amb contingut dinàmic.

L'afiorament el 2003 del wiki més popular del món, la Viquipèdia, va significar un salt qualitatiu en la popularització dels wikis i va demostrar que aquests entorns podien ser útils a les empreses o als centres educatius, especialment en aquells entorns on és important la feina en col·laboració.

Avui en dia hi ha multitud de llocs a Internet que s'escriuen en format de wiki. És un sistema agradable, poc expert i molt potent, que optimitza els esforços dels autors. Té tants valors funcionals i educatius que avui en dia és gairebé inexcusable que un centre educatiu no tingui un wiki per a atendre necessitats de comunicació interna a la comunitat escolar o com a instrument didàctic pels estudiants.

La Viquipèdia és un bon lloc per a aprendre a utilitzar els wikis. La creació d'articles en aquesta enciclopèdia pot ser una bona excusa per a posar els alumnes a investigar, organitzar la informació, discutir-la i redactar-la en un lloc on pot ser immediatament útil a centenars de persones. Els centres educatius poden, però, anar més enllà. A partir de l'entorn tecnològic que ofereix el Departament d'Educació es poden muntar wikis per a cobrir les necessitats privades i públiques de creació de continguts de la comunitat escolar. Via wiki es pot mantenir la documentació del centre, preparar en col·laboració apunts i material de classe o gestionar una infraestructura de creació i publicació dels treballs escolars.

Escriu en un bloc, utilitza moodle, i em comunico amb la intraweb. Necessito un wiki?

Si! El treball en wiki és conceptualment diferent a la resta de serveis de publicació. Els usuaris, interactuen col·lectivament sobre els documents i, entre tots, van creant la xarxa de continguts del web. És una metodologia de treball extraordinàriament rica i molt educativa pels nostres estudiants que han de pensar no només com crear continguts; han de tenir clar com organitzar-se entre col·laboradors i com crear l'entramat hipertextual del lloc.

Més endavant analitzarem les peculiaritats del funcionament d'un wiki. Ara us n'expliquem la instal·lació i configuració.

Munts de wikis.

L'entorn dinàmic que el Departament ens facilita als centres i als professors funciona amb PHP. Per a aquest llenguatge, hi ha un grapat de wikis que podem instal·lar:

- [GetWiki](#) versió modificada de [MediaWiki](#).
- [MediaWiki](#) . Programari dissenyat per a les [Wikipedies](#). També serveix per a alimentar tots els projectes de la [Wikimedia Foundation](#). Utilitza [MySQL](#) o [PostgreSQL](#) com a motors de dades.
- [IpbWiki](#) és hereu de MediaWiki afegint, però una integració amb Invision Power Board (forums, puntuació dels articles, etc.)
- [TigerWiki](#) un wiki molt senzill.
- [TikiWiki](#) és un projecte molt potent que afegeix a les possibilitats del wiki un conjunt d'eines de treball en grup (fóruns, articles, etc).
- [DokuWiki](#) és una wiki simple i potent. Fàcil d'instal·lar i amb requeriments tècnics mínims.
- [PhpWiki](#) és un clon en PHP de la WikiWikiWeb.
- [PmWiki](#) , aquesta wiki tampoc necessita base de dades i és fàcil d'instal·lar. Té suport a internacionalització i ofereix eines de grup.
- [PukiWiki](#), Projecte japonès. Com no està completament traduït a l'anglès, pot oferir problemes de suport.
- [RabbitWiki](#) Molt simple.
- [WakkaWiki](#) projecte basat en PHP/MySQL. No té continuïtat però alimenta altres projectes:
 - [CitiWiki](#).
 - [UniWakka](#).
 - [WackoWiki](#).
 - [WikkaWiki](#)
- [Wiclear](#), basada en PHP/MySQL. Wiki orientada a gestió de dades d'organitzacions i internacionalització. Extensible via plugins.
- [Wikiwig](#) wiki amb capacitats WYSIWYG d'edició.

Trieu i remeneu. Nosaltres instal·larem el *DokuWiki*. És el que més ens agrada: és petit, lleuger, fàcil d'instal·lar i de mantenir i amb característiques molt interessants.

Instal·lació del DokuWiki al phobos.

Per a posar en marxa el DokuWiki només ens cal un servidor amb suport php 4.3. Com no treballa amb cap motor de dades, la instal·lació és molt neta: tot el wiki es posa en una carpeta del servidor: podem moure el wiki complet movent la carpeta i podem eliminar-lo del nostre lloc web esborrant la carpeta. També podem posar diferents wikis dins el mateix lloc web sense cap problema.

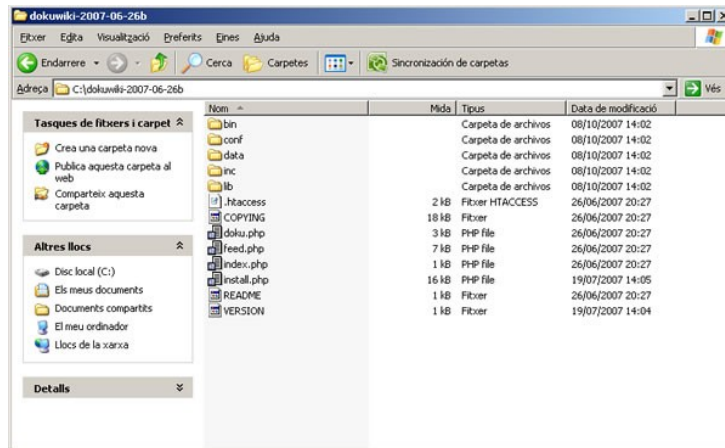
Repassem la instal·lació, en uns minuts tindreu un wiki completament funcional al vostre compte phobos:

1.- **Descarregueu** el codi des de

<http://www.splitbrain.org/projects/dokuwiki>

Heu de descarregar un fitxer amb un nom semblant a aquest: dokuwiki-2007-06-26b.tgz. Té un pes molt discret, de poc més d'1Mg.

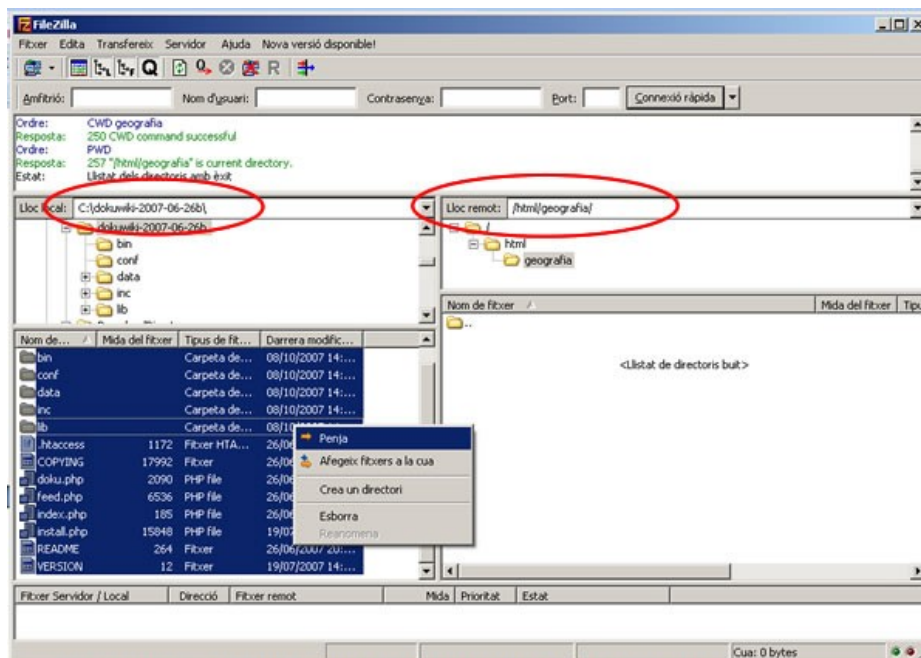
2.- **Descomprimiu** el fitxer al vostre disc dur. Jo l'obro amb el winrar i el deixo a la unitat c:/. Es crea una carpeta amb el nom dokuwiki-2007-06-26b i el següent contingut:



3.- **Connecteu amb el vostre lloc** al servidor phobos. Jo ho faig amb el Filezilla 3.0.

4.- En el lloc remot, i dins la carpeta /html, heu de **crear una nova carpeta**. Es el lloc on penjarem els fitxers del wiki. Poseu un nom que sigui descriptiu. Com jo vull fer un lloc dedicat a treballar la geografia amb els meus alumnes, li posaré el nom de 'geografia'. Poc original, però fàcil de recordar. L'adreça web del meu wiki serà <http://phobos.xtec.cat/asolans/geografia>.

5.- Trieu, en el lloc local, tot el contingut que hi ha dins la carpeta c:/dokuwiki-2007-06-26b i el **pegeu al servidor**:



Pujaran uns 4Mb d'informació. Segons com estigui de saturat el phobos, pot tardar una estoneta.

6.-Instal·leu el programa. Heu d'anar a l'adreça url del vostre wiki. L'adreça ha de tenir el format

<http://phobos.xtec.cat/usuari/carpetaoneselwiki/install.php>

En demanar l'adreça, el wiki us contesta amb un formulari que heu d'omplir. Podeu triar l'idioma català. Si ho feu, el wiki que instal·lareu tindrà la interfície en català –la podeu canviar després des de l'eina d'administració.

Instal·lador de DokuWiki - Mozilla Firefox

Fitxer Edita Visualitza Historial Adreces d'interès Eines Ajuda deljclo.us

http://phobos.xtec.cat/asilans/geografia/install.php

Trieu l'idioma: **ca** Actualitza

Nom del wiki: Homes i Paisatges

Habilita ACL (recomanat)

Superusuari: asilans

Nom complet: Angel Solans

Correu electrònic: asilans@xtec.cat

Contrassenya: [obscured]

una altra vegada: [obscured]

Política ACL inicial: Wiki obert (tothom pot llegir, escriure i penjar fitxers)

Wiki obert (tothom pot llegir, escriure i penjar fitxers)

Wiki públic (tothom pot llegir, els usuaris registrats poden escriure i penjar fitxers)

Wiki tancat (només els usuaris registrats poden llegir, escriure i penjar fitxers)

This page assists in the first time installation and configuration of DokuWiki. More info on this installer is available on its own [documentation page](#).

DokuWiki uses ordinary files for the storage of wiki pages and other information associated with those pages (e.g. images, search indexes, old revisions, etc). In order to operate successfully DokuWiki **must** have write access to the directories that hold those files. This installer is not capable of setting up directory permissions. That normally needs to be done directly on a command shell or if you are using hosting, through FTP or your hosting control panel (e.g. cPanel).

er will setup your configuration for ACL, which in turn allows administrator

Heu de triar un nom per a la wiki. Deixar Habilitat ACL –tal com està per defecte- i crear un usuari administrador. Jo he posat el meu identificatiu xtec.

En aquest moment haureu de prendre una decisió important. Quin tipus de wiki voleu?:

- Un lloc **completament obert**, on tothom pot llegir, escriure i carregar fitxers.
- Un wiki de **lectura pública**, però que només poden escriure i penjar fitxers els usuaris enregistrats.
- Un lloc **tancat**, on només poden accedir els usuaris enregistrats.

Trieu en funció de les necessitats. L'opció més ajustada a la filosofia dels wikis és la dels llocs oberts, a l'estil de la Viquipèdia. També és l'opció més arriscada de cara als continguts. Des del punt de vista del lector, un wiki de lectura pública és idèntic a un lloc web convencional, tot i que facilita enormement les tasques d'autoria. Finalment, un lloc tancat pot ser necessari quan

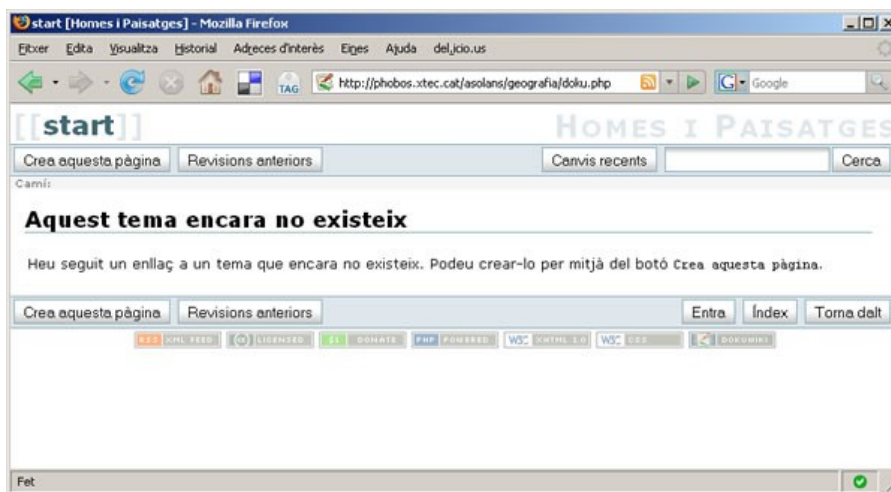
volem aprofitar les possibilitats de publicació en wiki però necessitem absoluta confidencialitat.

Jo triaré la primera de les opcions: un wiki obert. Si després vull canviar la tipologia del lloc, ho puc fer sobre la marxa.

Pico sobre el botó 'Desa' i el programa em contesta així:



Ja està. Llestos. Si aneu a l'adreça del wiki, ja és completament funcional:

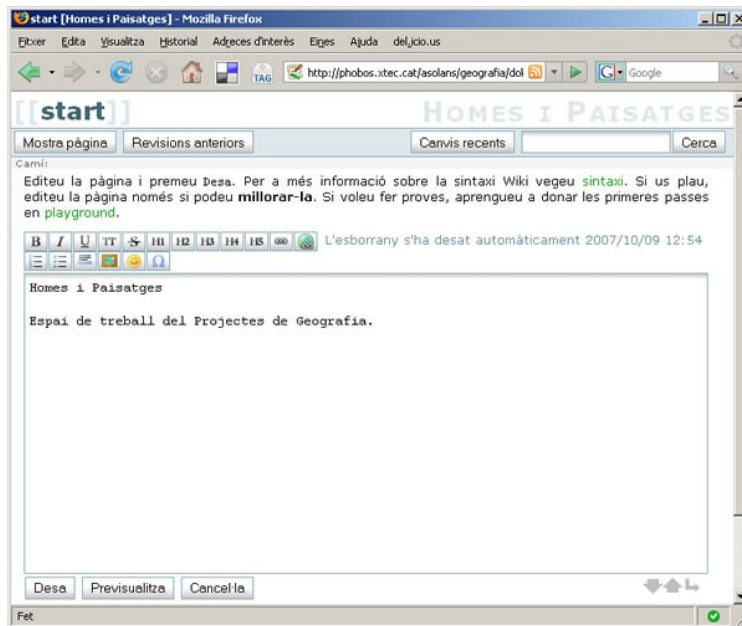


Funcionament bàsic d'un wiki

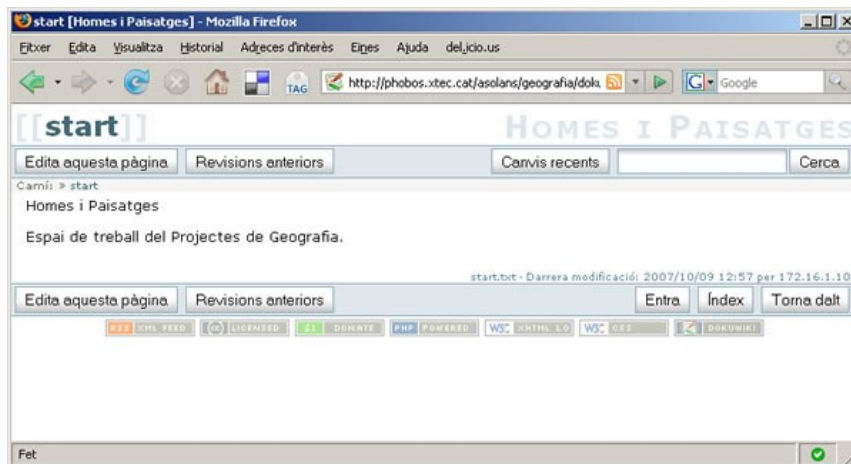
Crear continguts web a través d'un wiki és una mica peculiar. Els usuaris han d'aprendre la metodologia de treball i han de tenir uns coneixements mínims de les etiquetes 'wiki' i poc més. Revisem aquests procediments:

1.- Les pàgines **es creen des de la pròpia web**: no fa falta cap eina suplementària, no s'ha de fer cap connexió ftp ni cap moviment físic de fitxers, ni similars.

Creeu la pàgina principal del wiki. Piqueu sobre el botó 'Crea aquesta pàgina'. Amb aquesta acció us apareixerà l'eina d'edició del DokuWiki. La mirarem després amb més detall. De moment, només escriviu en petit text:



Escriviu un parell de frases i piqueu sobre el botó 'Desa'. La pàgina principal ja s'ha creat i és visible:



Ara podeu modificar els continguts de la pàgina. Piqueu sobre el botó 'Edita aquesta pàgina'. Retornareu a la pàgina d'edició. Podeu modificar el text al vostre gust:



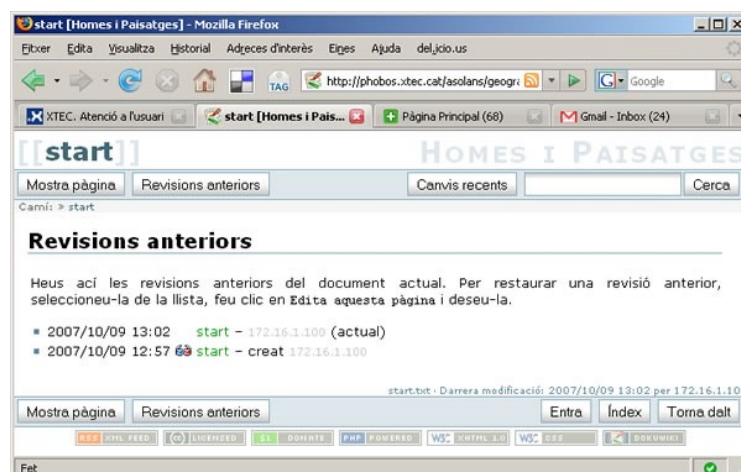
Mireu els botons que teniu sobre la caixa d'edició. Fan possible posar negretes, posar itàliques, posar capçaleres, fer llistes, enllaços, etc. Aneu provant el que fan.

Fixeu-vos en què l'editor no reacciona com un editor de text normal. Quan doneu format a un text en lloc de canviar d'aspecte, veureu que apareixen caràcters de marcat. Per exemple, si trio un text i el marco com a frase de capçalera amb el botó 'H1', a l'editor m'apareix el text envoltat de signes "=" (==== Homes i Paisatges ==== en el meu cas). Es tracta del **marcat 'wiki'**, potser l'aspecte que crea més confusió i necessita una mica més de destresa de l'usuari. Si sou autors de la Viquipèdia ja estareu familiaritzats amb aquest marcat —és pràcticament idèntic a tots els wikis—. Si no, només fa falta una mica d'atenció per a adquirir l'hàbit.

En qualsevol cas, des de l'eina d'edició de pàgines del wiki teniu accés a un enllaç amb la xuleta de totes les marques d'edició que utilitza el DokuWiki. És qüestió d'anar provant.

Aneu a la pàgina principal del vostre wiki. Veureu que hi ha botó al costat del botó d'edició. Es diu 'Revisions anteriors'. Us condueix al control de versions del document. Aquesta és una de les característiques dels wikis:

2.- Les **versions dels documents s'acumulen**. Quan un autor edita una pàgina no esborra el contingut anterior, el versiona. Si necessiteu retornar a una versió més antiga ho podeu fer fàcilment.



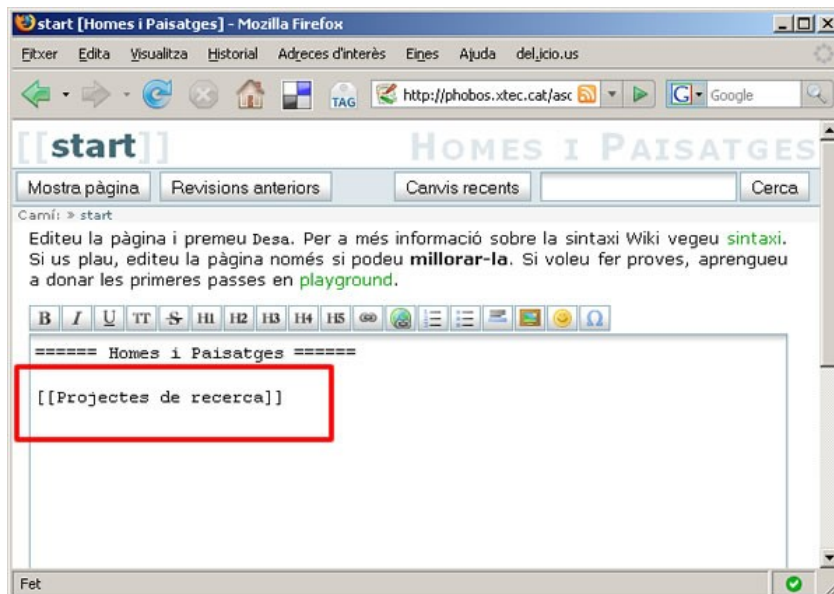
L'eina de versions fa possible:

- **Controlar totes les versions** que s'han fet d'un document.
- **Restaurar una versió prèvia:** obriu la versió que us interessi recuperar i enregistreu. No té més dificultat.
- **Comparar versions:** una icona amb unes ulleres obre una eina que ressaltava les diferències entre qualsevol versió i la versió publicada. Si el document és llarg pot ser un instrument de control força interessant.

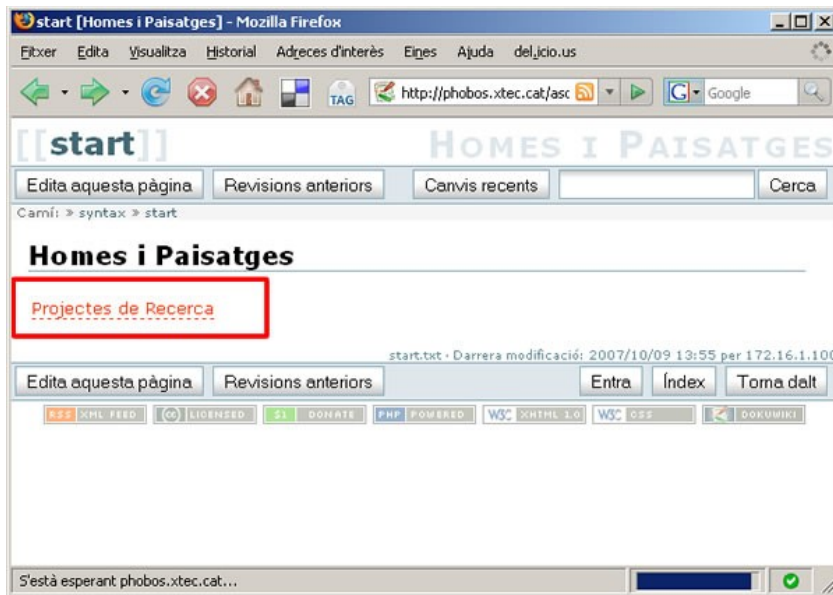
3.- Les **pàgines noves es creen sobre la marxa**. Afegir contingut a un wiki és extremadament senzill. Només cal pensar amb el nom que voleu que tingui la pàgina.

A la web que acabo d'obrir vull afegir una secció on els meus estudiants aniran escrivint el resultat de les seves recerques. Seguiré els següents passos:

- a) Edito la pàgina principal.
- b) Escric el nom de la pàgina que vull crear envoltat de dos parells de claudators: en el meu cas `[[Projectes de Recerca]]`.



- c) **Deseu la pàgina**. Observeu que ara apareix 'Projectes de recerca' com si fos un enllaç:



- d) Cliqueu sobre l'enllaç. El DokuWiki us conduirà a l'eina de creació de pàgines. Piqueu sobre el botó 'Crea aquesta pàgina'. Editeu el contingut que vulgueu donar i piqueu sobre el botó 'Desa'.

Amb això ja teniu la pàgina creada i enllaçada a la pàgina principal.

Eliminar una pàgina és també immediat si sou administradors. La trieu i editeu, n'esborreu el contingut i deseu. La pàgina ja no està disponible.

Bàsicament això és tot el que necessiteu per a fer créixer el wiki. A partir d'aquí toca el més difícil i interessant: haureu de pensar com alimentar-lo, veure qui ha d'administrar-lo, escriure i modificar els textos, quin llibre d'estil ha de regir la pàgina, com s'organitza el creixement. En definitiva, hem de pensar com anem educant els usuaris en fórmules de **correcció formal, corresponsabilitat, orgull per la col·laboració i respecte a la feina dels altres**, que són els aspectes centrals del treball en wiki.

Administració de l'aplicació

El DokuWiki és un programa força potent. En podem **configurar molts comportaments**, li podem **canviar l'aspecte amb 'plantilles'** i el **podem fer créixer amb 'plugins'**.

Per administrar l'aplicació us heu d'identificar amb el nom que vareu donar en fer la instal·lació. Jo vaig triar asolans.

- 1) Piqueu sobre el botó 'Entra' que hi ha a qualsevol pàgina del lloc web. Entrareu en un **formulari d'identificació**. Poseu el vostre codi d'usuari i la clau i entreu. Si us heu identificat bé, a partir d'ara veureu a totes les pàgines un botó nou que es diu 'Admin'.

2) Piqueu sobre el botó 'Admin'. Us obrirà un menú d'administració des d'on podreu gestionar els permisos d'accés a la web, els usuaris, els plugins, la política anti-spam i les variables generals de configuració.

Configurar les dades generals

Piqueu sobre l'opció d'administració 'Configuration Settings' i observeu la pàgina: teniu més de cent opcions de configuració. No patiu, la major part no les tocareu mai. Per provar podeu, per exemple, canviar el nom del wiki.

Gestió d'usuaris

Tireu enrere i aneu a la gestió d'usuaris. Podeu provar de donar d'alta algun usuari nou. Hi ha un camp interessant que més endavant discutirem: el camp grup. Tots els usuaris que es donen d'alta sense especificar grup s'afegeixen al grup 'users'.

Canvis de Plantilla: Monobook, una plantilla de Viquipèdia per al DokuWiki.

Les plantilles –templates en anglès- serveixen per a canviar l'aspecte de la interfície dels programes. Segurament les haureu vistes en blocs o gestors de continguts. El DokuWiki també funciona per plantilles.

En aquesta secció aprendreu a canviar la plantilla del vostre DokuWiki per a donar-li un aspecte més proper a la Viquipèdia i, per tant, més familiar per als vostres usuaris.

Per a instal·lar una plantilla n'heu de carregar els fitxers a la carpeta de plantilles del vostre wiki. És la carpeta `/lib/tp1` del vostre wiki.

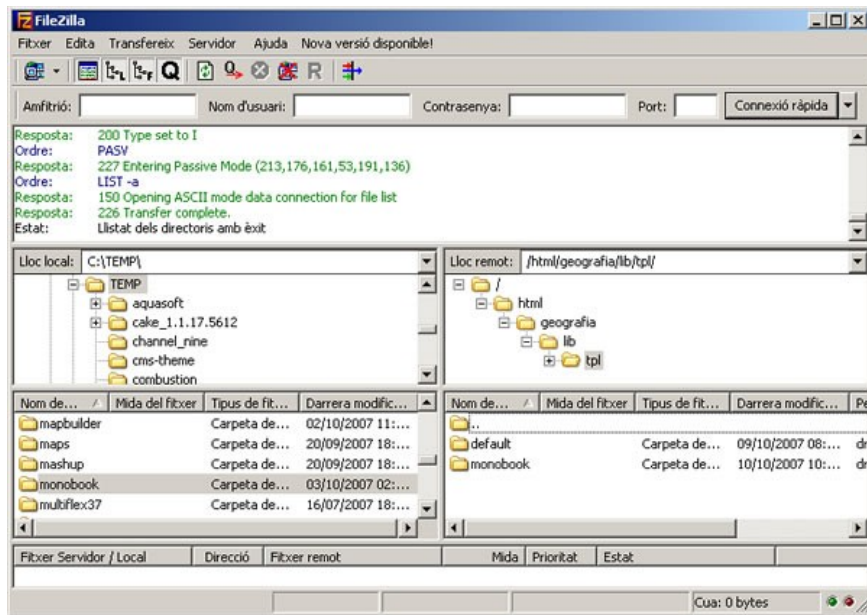
1) Aneu a la web on es distribueix la plantilla

http://tatewake.com/wiki/projects:monobook_for_dokuwiki

Us heu de descarregar la darrera versió de la plantilla. Jo descarrego la versió del 03-10-2007.

2) Descomprimiu el fitxer resultant al vostre disc dur. Es genera una carpeta amb el nom monobook.

3) Obriu el Filezilla i connecteu al vostre lloc. Busqueu la carpeta `/lib/tp1` i aboqueu la carpeta `/monobook` dels vostre disc dur. Ha de quedar així:



La plantilla monobook es recolza en un plugin. L'hem d'instal·lar abans d'activar-la. És molt simple:

1) Aneu a la web on es distribueix el plugin:

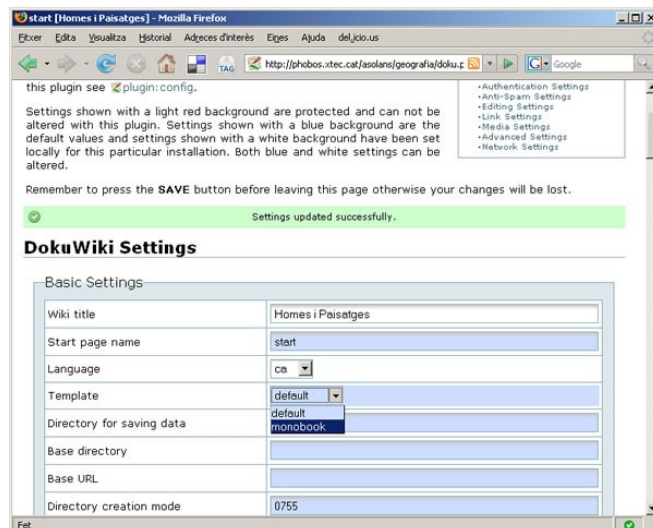
http://tatewake.com/wiki/projects:display_wiki_page_for_dokuwiki

2) Descomprimiu el fitxer resultant al vostre disc dur. Es genera una carpeta amb el nom displaywikipage.

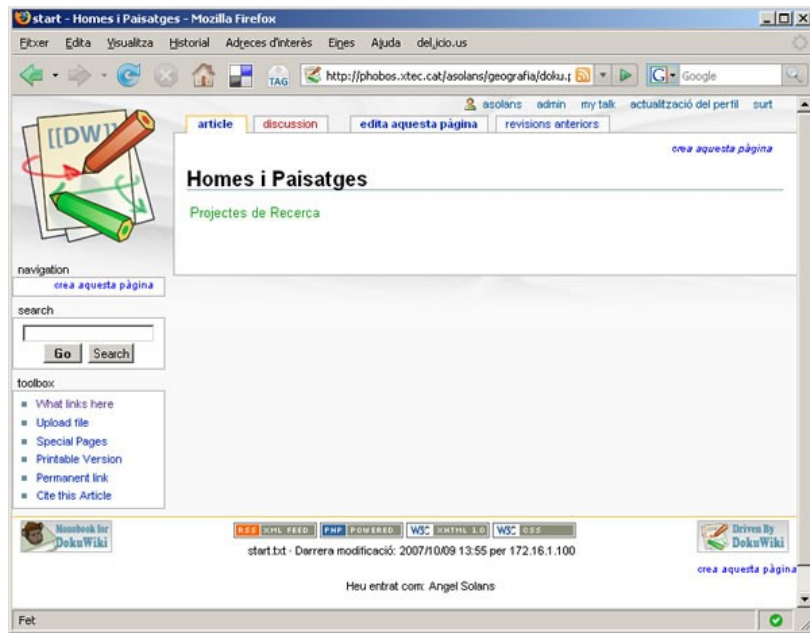
3) Obriu el Filezilla i connecteu al vostre lloc. Busqueu la carpeta /lib/plugins i aboqueu la carpeta /displaywikipage dels vostre disc dur.

Per a activar la plantilla, heu d'entrar al wiki com a administradors –picant sobre el botó 'Entra' des de qualsevol pàgina.

Un cop identificats piqueu sobre el botó 'Admin'. Del menú resultant trieu l'opció 'Configuration Manager'. Aquí busqueu l'opció 'Template' i trieu el 'monobook':



Deseu i ja està. El vostre wiki ja té l'aspecte de la viquipèdia:



Treballant sobre els fitxers de la plantilla podeu adaptar-la a les vostres necessitats. Podeu, per exemple, canviar el logotip o modificar el peu de pàgina.

Aneu remenant. A la segona entrega d'aquest tutorial treballarem sobre l'ampliació de les possibilitats del programa via plugins i farem una configuració de permisos d'usuari complexa.